



# Hwb Gofal Cymunedol Crynodeb o'r Aseiad

2019

<b>Rhagair</b>	03
Gofal Cymunedol Cydweithredol	03
Diolchiadau	03
<b>Beth ydy'r Hwb Gofal Cymunedol?</b>	04
Pawb yn yr Ystafell	06
<b>Beth mae'r Hwb yn ei wneud?</b>	07
<b>Beth ydy'r angen ar gyfer yr Hwb?</b>	10
<b>Pwy sy'n defnyddio'r Hwb?</b>	13
<b>Dyma Billy a Helen</b>	18
<b>Beth mae'r Hwb yn ei gyflawni?</b>	20
Gwerth cymdeithasol	25
<b>Dysgu</b>	27
<b>Beth nesaf?</b>	29
<b>Yr Awduron</b>	31



## Dr. Karen Sankey Sylfaenydd Gofal Cymunedol Cydweithredol

“ Rydw i'n falch iawn o'r hyn mae Gofal Cymunedol Cydweithredol wedi'i gyflawni yn yr Hwb mewn partneriaeth gyda Byddin yr Iachawdwriaeth ac AVOW gan weithio gyda nifer fawr o bartneriaid gwirfoddol a statudol.

Rydw i'n credu'n gryf bod yr Hwb yn fodel arloesol o ofal sylfaenol sy'n cynnig dull holistig, hawdd ei gyrraedd ac yn canolbwyntio ar y person gan gwrdd ag anghenion iechyd a lles rhai o'r bobl fwyaf bregus yn ein cymuned. Mae hi'n wych gweld bod y gred hon wedi'i hamlygu gan yr asesiad effaith hwn.

Mae Gofal Cymunedol Cydweithredol yn edrych ymlaen at weithio gyda phartneriaid i adeiladu ar ein llwyddiant a gobeithio gweld y model hwn o weithio yn cael ei ddefnyddio i fynd i'r afael ag anghenion iechyd a lles y gymuned ehangach.

## Mark Drakeford Prif Weinidog Cymru

“ Mae'r dull aml-asiantaeth yma, lle mae pawb ar gael mewn un lle i ddarparu cyngor a chefnogaeth hollbwysig yn rhagorol. Mae nifer o resymau cymhleth pam fod pobl yn cael eu hunain yn ddigartref ac mae'n bwysig fod ganddyn nhw'r cyfle i gael y gefnogaeth iawn ar yr adeg iawn - fel maen nhw'n ei wneud yma.



## Gofal Cymunedol Cydweithredol

Mae Gofal Cymunedol Cydweithredol yn fenter gymdeithasol sy'n ceisio galluogi'r sectorau cyhoeddus, gwirfoddol a phreifat i weithio mewn partneriaeth er mwyn datblygu a darparu model gofal sy'n arloesol, cymdeithasol ac yn canolbwyntio ar y person gan drawsnewid y model traddodiadol o ofal sylfaenol yng Nghymru. Gan weithio er budd y gymuned ac fel mudiad budd cymunedol, caiff unrhyw beth sy'n weddill ei ailfuddsoddi yn ôl yn y fenter.

Gweledigaeth Gofal Cymunedol Cydweithredol ydy datblygu a darparu modelau newydd o ofal cymunedol gan ddilyn dull sy'n ystyried y 'person cyfan' wrth fynd i'r afael ag iechyd corfforol, iechyd meddwl ac anghenion cymdeithasol pobl. Mae GCC yn gwneud hyn drwy gydweithio gydag asiantaethau statudol, grwpiau gwirfoddol a chymunedol, cleifion ac unigolion.

## Diolchiadau

Diolch yn fawr iawn i'r staff, gwirfoddolwyr a phartneriaid darparu yn Hwb Gofal Cymunedol a'm eu hamser a'u hadborth. Diolch yn fawr hefyd i'r defnyddwyr gwasanaeth am eu parodrwydd i gymryd rhan yn yr asesiad yma ac am rannu eu profiadau a'u barn mor agored a gonest.

**Mae'r adroddiad hwn yn cynnwys gwybodaeth sector cyhoeddus â thrwydded dan Drwydded y Llywodraeth Agored v3.0.**

## Adroddiad Llawn

Mae'r ddogfen hon yn grynoded o'r asesiad llawn ar Hwb Gofal Cymunedol. Mae modd darllen yr adroddiad asesu llawn ar-lein yn <https://ccc-wales.org/insights>.

**Ymwadiad:** Mae pob barn ac unrhyw gamgymeriadau yn yr adroddiad hwn yn gyfrifoldeb yr awdur. Ni ddylech gymryd bod y farn gaiff ei mynegi yn farn Gofal Cymunedol Cydweithredol neu unrhyw un o'r brif bobl roddodd wybodaeth drwy helpu gyda'r gwaith yma.



# Beth ydy'r Hwlb Gofal Cymunedol?

# Beth ydy'r Hwb Gofal Cymunedol?

Caiff yr Hwb Gofal Cymunedol ("Yr Hwb") ei redeg gan Gofal Cymunedol Cydweithredol (GCC), menter gymdeithasol wedi'i chreu er mwyn ail-lunio sut caiff gofal sylfaenol ei ddarparu yn Wrecsam, ac mae'n derbyn cefnogaeth gan Fyddin yr Iachawdwriaeth a Capacity: The Public Services Lab.

Cafodd GCC a'r Hwb eu sefydlu gan Dr. Karen Sankey, meddyg teulu profiadol ddaeth i sylwi fod llawer o'r cleifion oedd yn dod i'w gweld yn ddyddiol ddim angen cymorth meddygol. Yr hyn roedd Karen yn ei weld oedd mai beth oedd ei angen ar lawer o'r cleifion oedd rhywun i siarad gydag o; rhywun i ddarganfod beth sy'n bwysig iddyn nhw. Unwaith daw hyn yn amlwg, mae modd cyfeirio'r claf at y ffynhonnell fwyaf addas o gefnogaeth, ac yn aml nid dyma'r meddyg teulu.

Yn gweld y byddai'n well petai nifer o wahanol asiantaethau yn mynd i'r afael â'r elfennau penderfynol cymdeithasol hyn o iechyd a lles, a bod llawer o bobl yn Wrecsam yn wynebu rhwystrau ychwanegol wrth geisio cyrraedd y gwasanaethau sydd arnyn nhw eu hangen, sylwodd Karen fod angen dull cydweithredol, gan ddod ag asiantaethau ynghyd i ddarparu gwasanaethau holistig sy'n canolbwyntio fwy ar y person.

Ym mis Mehefin 2017, daeth digwyddiad aml-asiantaeth wedi'i hwyluso gan Sarsiant Vic Powell o Heddlu Gogledd Cymru â nifer o wasanaethau ynghyd oedd oll ar wahân yn ceisio cysylltu gyda phobl ddigartref a phobl sy'n cysgu ar y stryd. Bu i'r digwyddiad hwn amlygu'r galw eithafol ar ofal cymunedol, gofal sylfaenol a gwasanaethau brys gan fod pobl yn methu eu hapwyntiadau, oherwydd eu hamgylchiadau ac o ganlyniad i amseroedd aros hir, gan arwain felly at golli budd-daliadau a phobl yn mynd heb feddyginiaeth.

Yn sgil y digwyddiad hwn, fe welodd Dr. Sankey gyfle i roi cynnig ar ddull newydd o weithio gyda phobl ddigartref wrth ddatblygu model fyddai modd ei ddefnyddio gyda gofal sylfaenol yn Wrecsam. Mewn partneriaeth gyda Tanya Jones o elusen ddigartrefedd "The Wallich" a Dewi Richards o Wasanaeth Iechyd Meddwl Bwrdd Iechyd Prifysgol Betsi Cadwaladr, bu i Dr. Sankey sefydlu'r Caffi Argyfwng / Crisis Café yn Nhŷ Croeso ym mis Mehefin 2017. Roedd y Caffi Argyfwng mor llwyddiannus bu'n rhaid i'r gwasanaeth symud i leoliad mwy ym mis Ionawr 2018. Gan ymgartrefu ym Mhencadlys Byddin yr Iachawdwriaeth, cafodd y caffi ei ailbrandio fel Hwb Gofal Cymunedol, gan gydnabod bod y caffi nid yn unig wedi lleihau nifer yr argyfyngau ond hefyd yn wasanaeth oedd yn cyrraedd llawer o bobl oedd hefyd mewn perygl o fod yn ddigartref.



**“Roedd y Caffi Argyfwng mor llwyddiannus bu'n rhaid i'r gwasanaeth symud i leoliad mwy ym mis Ionawr 2018.**

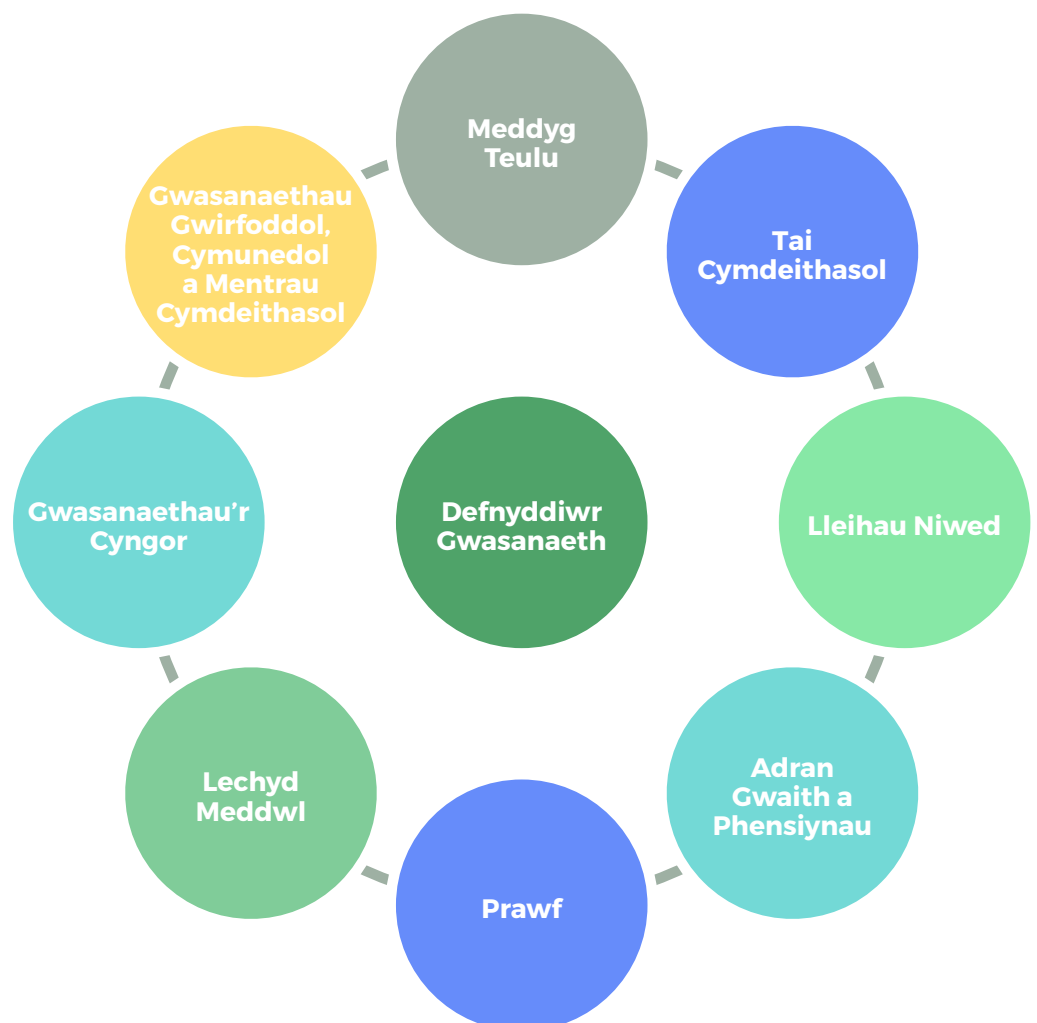


# Beth ydy'r Hwb Gofal Cymunedol?

## Pawb yn yr Ystafell

Mae model darparu arloesol yn dod â bywyd i'r Hwb, ac mae'r tîm yn ei alw'n *Pawb yn yr Ystafell*. Cyda'r model hwn mae'r Hwb yn darparu cefnogaeth glinigol, gymdeithasol ac economaidd i bobl ddi-gartref a phobl sy'n cysgu ar y stryd yn Wrecsam, gan ddod â nifer fawr o asiantaethau gwahanol ynghyd gan gynnwys: Byddin yr Iachawdwriaeth, Gofal Sylfaenol (Meddyg Teulu) Tîmau Bwrdd Iechyd Prifysgol Betsi Cadwaladr (e.e. Iechyd Meddwl, Lleihau Niwed, Nyrsys Ardal, Ymwelwyr Iechyd), Tîm Tai Cyngor Bwrdeistref Sirol Wrecsam, Y Ganolfan Byd Gwaith a mudiadau gwirfoddol (gan gynnwys Hafal, Kaleidoscope, NACRO ac AVOW, ymysg eraill).

Mae'r dull *Pawb yn yr Ystafell* yma yn cynnig gwasanaethau hawdd eu cyrraedd mewn un lle, ar unrhyw adeg, sy'n galluogi i asiantaethau ddarparu gwasanaethau yn effeithlon ac yn gost effeithiol wrth gyfarfod ag anghenion uniongyrchol pobl ddi-gartref. Mae hyn yn digwydd mewn amgylchedd cyfeillgar, anfarnol sy'n annog pobl i gymryd rhan, rhyngweithio yn gymdeithasol a magu hyder rhwng asiantaethau a phobl ddi-gartref gan arwain at ddeilliannau cadarnhaol sylweddol.





**Beth mae'r  
Hwlb yn ei  
wneud?**



# Beth mae'r Hwb yn ei wneud?

Gwasanaeth ydy'r Hwb sy'n rhoi cefnogaeth i bobl ddirgaredd a phobl sy'n cysgu ar y stryd yn Wrecsam yn ogystal â chynnig gwasanaethau y mae'r bobl hyn gan amlaf yn ei chael hi'n anodd eu cyrraedd. Ar hyn o bryd, caiff yr Hwb ei redeg bob dydd Gwener, mewn lle gaiff ei ddarparu gan Fyddin yr Iachawdwriaeth yng nghanol tref Wrecsam. Y prif beth mae'r Hwb yn canolbwyntio arno ydy digartrefedd ond mae'n agored i bawb, does dim meini prawf, ac mae hyn yn hollbwysig i'w ethos.

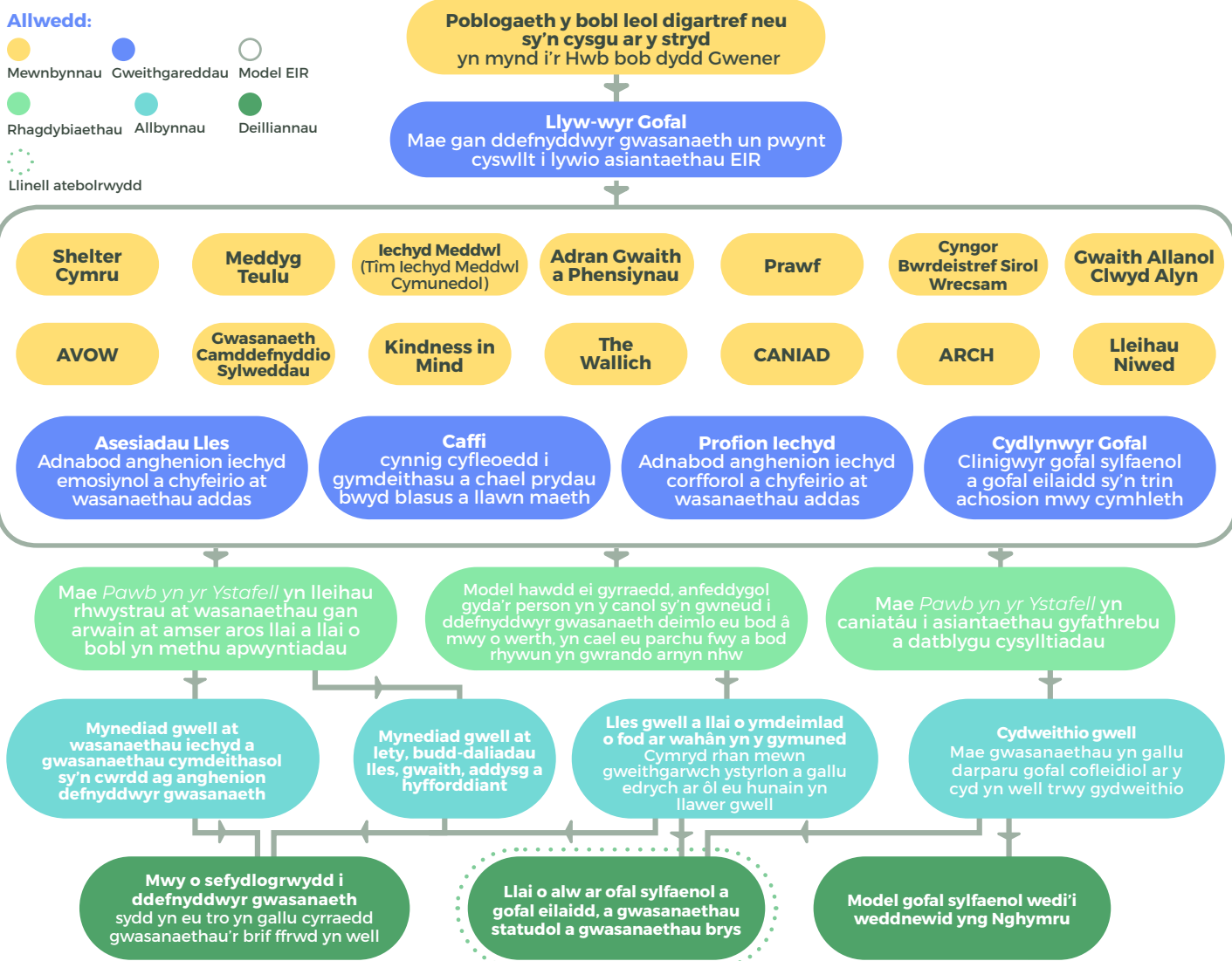
## Ethos

Mae ethos yr Hwb yn canolbwyntio ar y gred mai'r ffordd orau o ddiwallu anghenion y bobl sy'n cymryd rhan ydy mewn amgylchedd hawdd ei gyrraedd, sy'n canolbwyntio ar y person ac anfeddygol. Mae staff a gwirfoddolwyr yr Hwb yn dilyn dull hamddenol a chymdeithasol o ddarparu gofal, yn dewis cyd-ymddiriedaeth, parch a chydweithredu yn hytrach na rheolau, cyfyngiadau a thâp coch. Mae staff a gwirfoddolwyr yr Hwb yn credu os ydy pobl sy'n derbyn y gwasanaeth yn cael cyfle i ddweud eu dweud ac yn eu tro yn

teimlo eu bod o werth ac yn cael eu parchu, yna maen nhw'n fwy tebygol o barhau i gymryd rhan ac felly â mwy o siawns y byddan nhw'n dod yn sefydlog. Bu i astudiaeth gan Brifysgol Glyndŵr ar ddirgaredd yn Wrecsam ddarganfod bod "bod yn ganolog ac yn hawdd ei gyrraedd" ac "agwedd cynhwysol, empathig a chymwynasgar gan staff y rheng flaen wrth ddarparu gwasanaethau" yn brif elfennau wrth gysylltu'r boblogaeth ddirgaredd gyda gwasanaethau [1] a dyma'n union beth mae'r Hwb yn ceisio ei ddarparu.

### Allwedd:

- Mewnbynnau
- Gweithgareddau
- Model EIR
- Rhagdybiaethau
- Allbynnau
- Deilliannau
- Llinell atebolrwydd



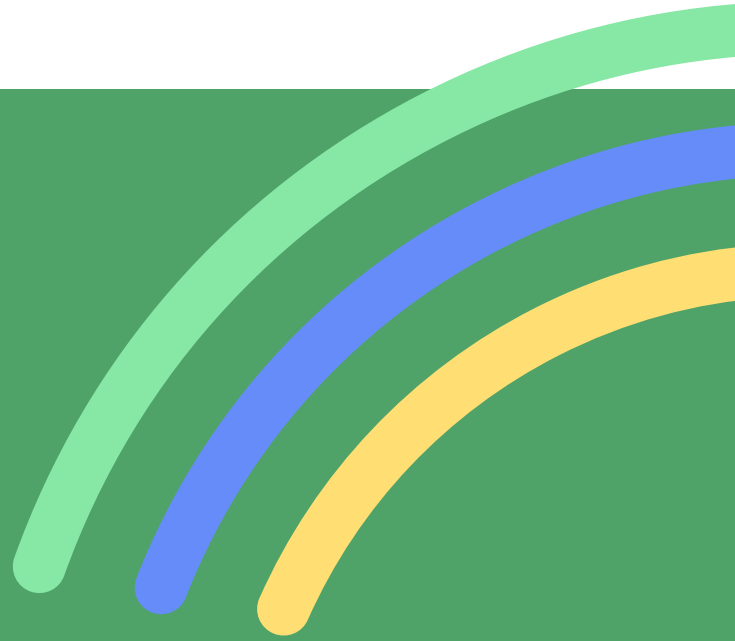
<sup>1</sup> Hughes, C., Dubberley, S., Anderson, M., a Parry, O. (2012), 'Homelessness in Wrexham: Contemporary patterns and profiles of homeless people with complex needs.' Adroddiad i Ymddiriedolaeth Neuadd Ddirwest Wrecsam, Cyngor Bwrdeistref Sirol Wrecsam a Swyddfeydd Diogelwch Cymunedol Wrecsam a Sir y Fflint.



# Beth mae'r Hwb yn ei wneud?

## Nod

Nod yr Hwb ydy darparu lle i bobl ddigartref a phobl sy'n cysgu ar y stryd gymryd camau cadarnhaol tuag at y fersiwn orau o'u hunain, gan ddod yn fwy sefydlog a gwella eu lles. Ar gyfer systemau lleol ehangach, mae'n anelu at drawsnewid model gofal sylfaenol yng Nghymru, ac yn ei dro, lleihau'r galw ar ofal statudol, gofal sylfaenol a gofal brys. Yn y bôn, mae'r Hwb eisiau helpu pobl sy'n wynebu digartrefedd gyrraedd man lle maen nhw'n gallu dilyn y llwybr cywir i gael gweithgareddau a chysylltiadau ystyrlon yn ogystal â sefydlogrwydd neu, "rhywle i fyw, rhywbeth i'w wneud, rhywun i'w garu" yng ngeiriau sylfaenydd yr Hwb, Dr. Karen Sankey.




## Asiantaethau Partner

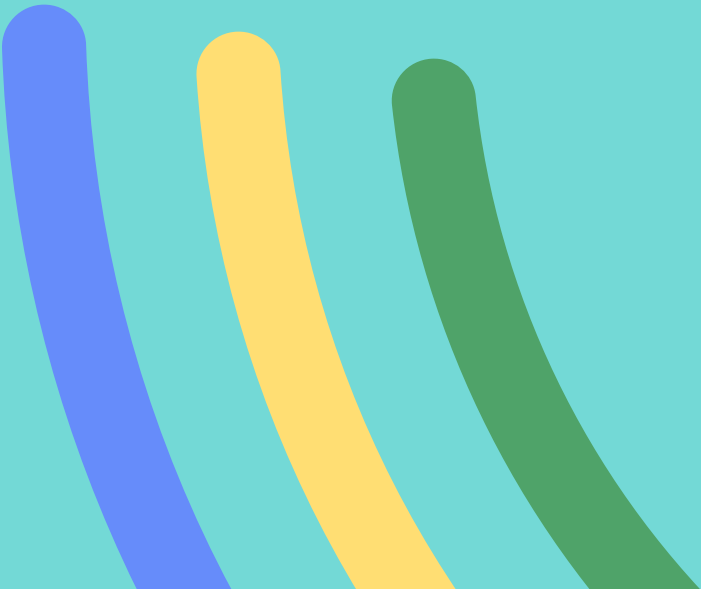
Ar hyn o bryd, mae gan yr Hwb 21 asiantaeth partner ar gyfartaledd sy'n mynychu bob wythnos gyda gwasanaethau eraill yn mynychu naill ai bob pythefnos neu yn fisol, yn ôl y gofyn neu yn dibynnu ar gynhwysedd.

### Mae'r asiantaethau yn cynnwys:

Mudiad neu Asiantaeth	Gwasanaeth gaiff ei ddarparu
Gofal Cymunedol Cydweithredol	Cydlynu a datblygu'r Hwb
Dr. Karen Sankey o Feddygfa Hillcrest	Gofal sylfaenol
Heddlu Gogledd Cymru	Cymorth cymunedol yr heddlu
Nyrsys Ardal ac Ymwelwyr Iechyd, Bwrdd Iechyd Prifysgol Betsi Cadwaladr	Cyngor a chefnogaeth gofal iechyd
Tîm Iechyd Meddwl, Bwrdd Iechyd Prifysgol Betsi Cadwaladr	Cefnogaeth iechyd meddwl
Gwasanaeth Camddefnyddio Sylweddau, Bwrdd Iechyd Prifysgol Betsi Cadwaladr	Cefnogaeth camddefnyddio sylweddau
Tîm Lleihau Niwed, Bwrdd Iechyd Prifysgol Betsi Cadwaladr	Cefnogaeth lleihau niwed camddefnyddio sylweddau
Trin Traed, Bwrdd Iechyd Prifysgol Betsi Cadwaladr	Gofal traed
Byddin yr Iachawdwriaeth	Cefnogaeth a chymorth ymarferol
Adran Gwaith a Phensiynau	Cefnogaeth lles a budd-daliadau
Gwasanaeth Prawf Carchar Berwyn EM	Gwasanaethau prawf
Cymdeithas Dai Clwyd Alyn	Cefnogaeth dai
Cyngor Bwrdeistref Sirol Wrecsam	Gwasanaethau tai
NACRO	Gwasanaethau tai â chymorth
Shelter Cymru	Cyngor tai a digartrefedd
Hafal	Cefnogaeth iechyd meddwl
Cymdeithas Mudiadau Gwirfoddol Wrecsam (AVOW)	Gwasanaethau a chefnogaeth i fudiadau gwirfoddol; Gwasanaethau i ofalwyr
CANIAD	Gwasanaeth i ddefnyddwyr gwasanaeth a gofalwyr
CAIS	Gwasanaeth byw yn anibynnol
Cymorth i Ferched	Cefnogaeth trais yn y cartref



**Beth ydy'r  
angen ar gyfer  
yr Hwlb?**



# Beth ydy'r angen ar gyfer yr Hwb?

Mae digartrefedd yn ddinistriol ac yn newid bywyd. Yn ôl ymchwil, mae pobl gaiff eu heffeithio gan ddigartrefedd ddeg gwaith yn fwy tebygol o farw na phobl eraill o'r un oedran ymysg y boblogaeth gyffredinol [1] ac yn llawer iawn mwy tebygol o gael eu heffeithio gan broblemau iechyd meddwl a chyflyrau iechyd hir dymor. Mae sawl rheswm pam gall person fod yn ddigartref, ac mae'n bosibl i unrhyw un ddod yn ddigartref.

Mae digartrefedd yn cyfeirio at nifer o sefyllfaoedd, gan gynnwys cysgu ar y stryd (e.e. heb do uwch eu pennau; cysgu heb unrhyw gysgod, symud o sofffa i sofffa); heb gartref (gyda rhywle i gysgu ond dros dro mewn sefydliadau neu lochesi); byw mewn tŷ anniogel (dan fygythiad difrifol o gael eu cau allan oherwydd tenantiaethau anniogel, cael eu troi allan, trais yn y cartref); a byw mewn tai annigonol (mewn carafanau ar safleoedd gwersylla anghyfreithlon, mewn tai anaddas, mewn tai sy'n ofnadwy o orlawn).

## Digartrefedd Statudol

Mae digartrefedd statudol yn cyfeirio at y bobl hynny sy'n dod o dan ddyletswydd yr awdurdod lleol. Yn ôl ystadegau gan Lywodraeth Cymru [3], yn ystod 2017-2018 roedd 183 o deuluoedd dan fygythiad o ddigartrefedd statudol yn Wrecsam, a dim ond 78 achos (43%) gafodd eu hatal yn llwyddiannus o fewn 56 diwrnod. O'r 1,194 o geisiadau, roedd 528 (44%) o achosion wedi'u hatal neu eu lliniaru yn llwyddiannus.

Digartrefedd Statudol: Dan fygythiad o ddigartrefedd	2017-18
Teuluoedd oedd dan fygythiad o fod yn ddigartref yn ystod y flwyddyn (Adran 66)	183

Yn ystod yr un flwyddyn, cafodd hyd at 840 o deuluoedd eu hasesu yn ddigartref:

Digartrefedd Statudol: Digartref	2017-18
Teuluoedd oedd yn gymwys, yn anfwriadol ddigartref ac mewn angen o flaenoriaeth yn ystod y flwyddyn (Adran 75)	12
Teuluoedd oedd yn gymwys, yn ddigartref yn dibynnu ar gymorth i'w sicrhau yn ystod y flwyddyn (Adran 73)	783
Teuluoedd oedd yn gymwys, yn ddigartref ond ddim mewn angen o flaenoriaeth neu, yn ddigartref mewn angen o flaenoriaeth ond hynny yn anfwriadol yn ystod y flwyddyn	45
<b>Cyfanswm:</b>	<b>840</b>

Mae Crisis, yr elusen ddigartrefedd, yn adrodd bod pob math o ddigartrefedd ar gynydd ar draws Cymru [2] ac mae'r tuedd yma hefyd i'w gweld yn Wrecsam. Mae gan y Sir y nifer uchaf o bobl ddigartref a phobl sy'n cysgu ar y stryd yng ngogledd Cymru, a'r ail genedligrwydd uchaf. Mae lefelau uchel o amddifadedd cymdeithasol yn y sir yn gadael llawer mewn perygl. Ar y cyfan, mae ~30% o ardaloedd lleol (LSOAs) yn Wrecsam yn yr 20% uchaf o ran categori amddifadedd tai yn genedlaethol, ac mae dau draean yn y 50% uchaf.

Yn genedlaethol, er bod lleihad bach wedi bod yn nifer y teuluoedd dan fygythiad o fod yn ddigartref, mae nifer y teuluoedd gafodd eu hasesu yn ddigartref (adran 73) ac yn anfwriadol ddigartref (adran 75) wedi cynyddu. Caiff y tueddiadau hyn eu hadlewyrchu yn Wrecsam gyda'r nifer o deuluoedd sy'n gymwys i dderbyn cymorth dan adrannau 73 yn codi 15% yn nau chwarter cyntaf 2018/19.



Ar y cyfan, mae ~30% o ardaloedd lleol (LSOAs) yn Wrecsam yn yr 20% uchaf o ran categori amddifadedd tai yn genedlaethol.



<sup>2</sup> Aldridge, R. et al (2017) 'Morbidity and mortality in homeless individuals, prisoners, sex workers', The Lancet Vol 391 (20) 2018

<sup>3</sup> Fitzpatrick, S., Pawson, H., Bramley, G., Wilcox, S., Watts, B. & Wood, J. (2017) The Homelessness Monitor: Wales 2017. London: Crisis

<sup>4</sup> <https://stats.wales.gov.wales/Catalogue/Housing/Homelessness/Statutory-Homelessness-Prevention-and-Relief>

# Beth ydy'r angen ar gyfer yr Hwb?

## Mathau eraill o ddigartrefedd

Tydy digartrefedd statudol ddim yn rhoi'r darlun llawn, fodd bynnag, gyda llawer o bobl yn cael eu hunain mewn sefyllfaoedd byw dros dro, mae'r ffigyrau swyddogol gan amlaf yn methu'r bobl hyn. Mae sawl math o lety dros dro, gan gynnwys canolfannau lloches i ferched, gwestai gwely a brecwast, ysbytai a llochesi nos. Yn ôl ystadegau

swyddogol, mae 129 o deuluoedd gan gynnwys 54 gyda phlant dibynnol, yn byw mewn llety dros dro yn Wrecsam. Mae hyn yn gynydd o 23% ers y chwarter blaenorol, fodd bynnag tydy hon ddim yn duedd genedlaethol gyda'r ffigwr ar draws Cymru yn disgyn o 1.5%.

Llety dros dro	2018-2019 (Gorff - Medi)
Teuluoedd mewn llety dros dro (yn cynnwys 54 teulu gyda phlant)	129

Tydy llawer o bobl ddigartref ddim yn gallu dod o hyd i lety dros dro. Mae'r rheiny heb unrhyw fath o loches gan amlaf yn cael eu galw'n "ddigartref ar y stryd" neu bobl sy'n cysgu ar y stryd.

### Mae pobl sy'n cysgu ar y stryd yn wynebu peryglon ychwanegol i'w iechyd a'u lles:

- Mae marwolaeth o ganlyniad i achosion annaturiol bedair gwaith yn fwy cyffredin ymysg pobl sy'n cysgu ar y stryd, a hunanladdiad 35 gwaith yn fwy tebygol
- Mae pobl sy'n cysgu ar y stryd yn fwy tebygol o gael eu hymosod na pherson cyffredin
- Mae problemau alcohol a chyffuriau yn uchel iawn ymysg pobl sy'n cysgu ar y stryd, ac mae pobl sy'n cael eu hailgartrefu oddi ar y stryd yn fwy tebygol o wynebu problemau wrth gynnal tenantiaeth os oes ganddyn nhw'r problemau hyn
- Mae cyffredinolrwydd afiechydon heintus, fel y diciâu, HIV a hepatitis C yn sylweddol uwch nag ymysg y boblogaeth gyffredinol
- Mae'r boblogaeth hon yn dioddef iechyd geneuol gwaelach na'r boblogaeth gyffredinol<sup>5</sup>
- Lefelau uwch o gyflyrau'r galon a chyflyrau ymgreithiad yr iauconditions

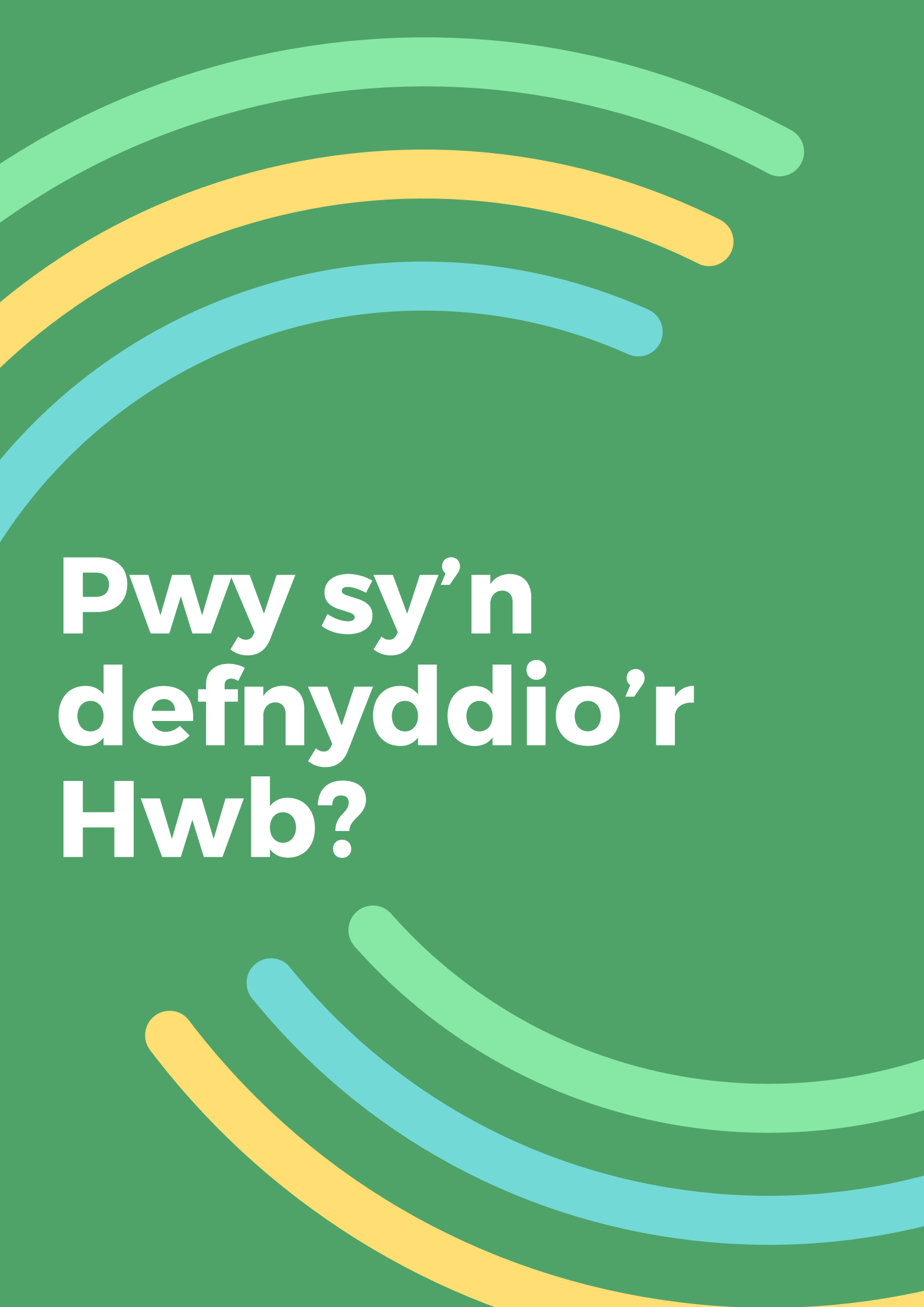
Bu i gyfrifiad 2018-2019 o bobl oedd yn cysgu ar y stryd yn Wrecsam adrodd ar 24 person, gydag amcangyfrif o 57 i gyd. Er bod y cyfrif unigol i lawr o 45% ers ffigyrau 2017-2018, mae'r amcangyfrif ar y cyfan wedi cynyddu o 26%, i fyny o 45 yn 2017-2018.



**Mae'r amcangyfrif ar y cyfan wedi cynyddu o 26%, i fyny o 45 yn 2017-2018.**



<sup>5</sup> Lang, Gill (2017); The impact of homelessness on health: a guide for local authorities; Local Government Association



**Pwy sy'n  
defnyddio'r  
Hwb?**

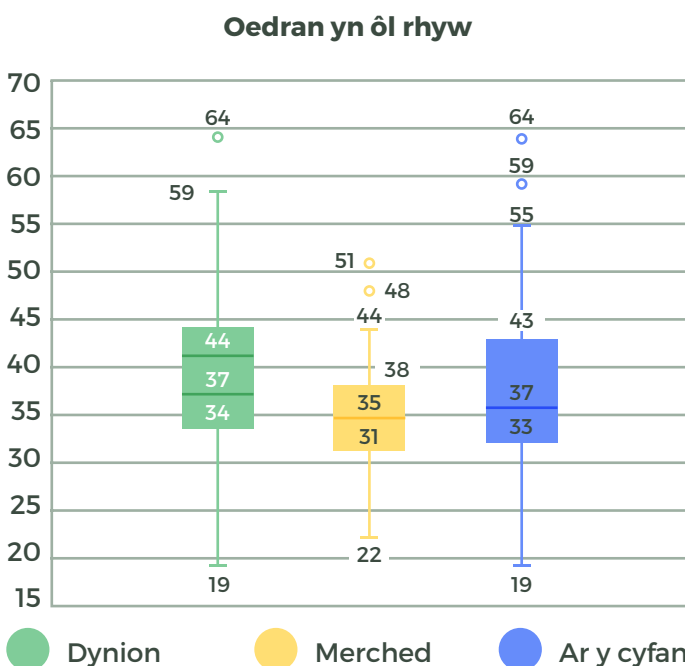
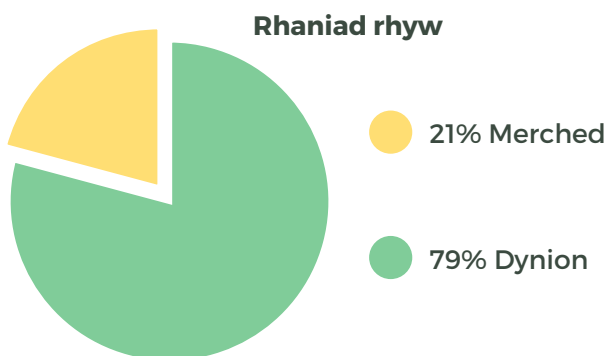
# Pwy sy'n defnyddio'r Hwb?

Does dim un rheswm dros ddiartrefedd a gall unrhyw un gael ei hun ar y stryd neu mewn llety dros do. Oherwydd hynny, mae'r Hwb yn gweld nifer fawr o bobl yn mynychu'r gwasanaeth bob dydd Gwener.

Ar hyn o bryd, mae gan yr Hwb 214 o ddefnyddwyr gwasanaeth cofrestredig, gyda 53 o bobl yn dod trwy'r drws ar gyfartaledd bob wythnos. Rhwng mis Ionawr a mis Rhagfyr 2018, bu tua 1,843 o ymweliadau i'r Hwb, unwaith eto, gyda rhwng 50 i 53 o ymwelwyr yr wythnos ar gyfartaledd.

## Oed a rhyw

Mae'r rhan fwyaf o'r bobl (79%) sy'n defnyddio'r Hwb yn wrywaidd, gyda 21% yn fenywaidd. Mae hyn yn gyffredinol gyson gyda ffigurau Tîm Ymyrryd Cysgu ar y Stryd The Wallich (RSIT) sy'n cyhoeddi'r cyfrifiad o bobl sy'n cysgu ar y stryd yn Wrecsam, sy'n awgrymu bod yr hollt rhyw ar gyfartaledd yn 83% gwrywaidd, 17% benywaidd<sup>6</sup>.

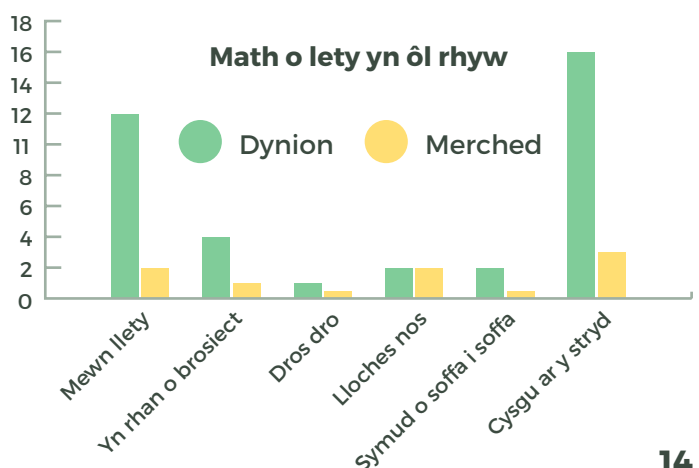
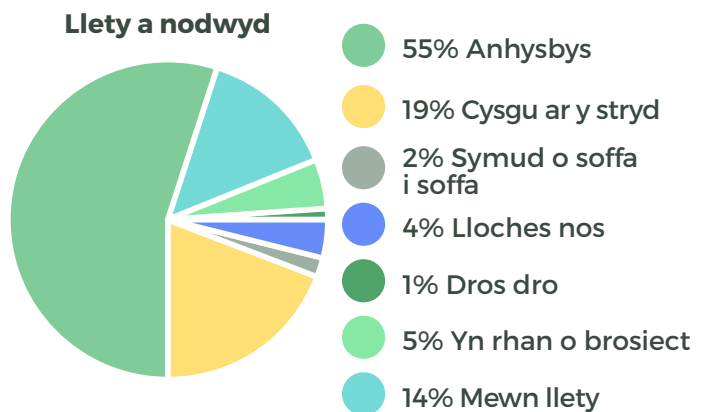


Ar y cyfan, mae 50% o'r bobl sy'n defnyddio'r Hwb rhwng 33 a 43 oed, gyda'r modd oedran yn 37. Ar gyfartaledd, mae'r garfan o ferched ychydig yn iau na'r garfan o ddynion, gyda'r rhan fwyaf o ferched rhwng 31 a 38 oed, tra bod y dynion yn gyffredinol rhwng 34 a 44 oed.

## Statws Tai

Mae polisi mynediad agored yr Hwb yn gweld nifer fawr o wahanol bobl yn gwneud defnydd o'r gwasanaeth. Tra bod y rhan fwyaf o bobl yn amharod neu yn methu â rhannu manylion am eu sefyllfa byw, o'r rheiny wnaeth ymateb, roedd y rhan fwyaf yn cysgu ar y stryd. Roedd 19% o'r defnyddwyr gwasanaeth (16% o ddynion a 3% o ferched) oedd yn rhan o'r arolwg yn yr Hwb heb unrhyw fath o loches, tra bod 10% mewn llety dros dro o ryw fath er enghraifft, lloches yn ymwneud â phrosiect neu loches nos.

Mae'r Hwb hefyd yn rhoi cyngor a chefnogaeth i'r bobl hynny sydd mewn perygl o fod yn ddiartref. Mae 14% o'r rheiny sy'n defnyddio'r Hwb yn dweud fod ganddyn nhw "lety", naill ai drwy landlord preifat neu ffyrdd eraill.



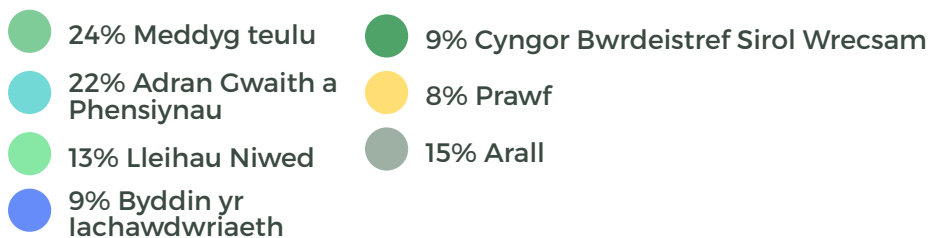
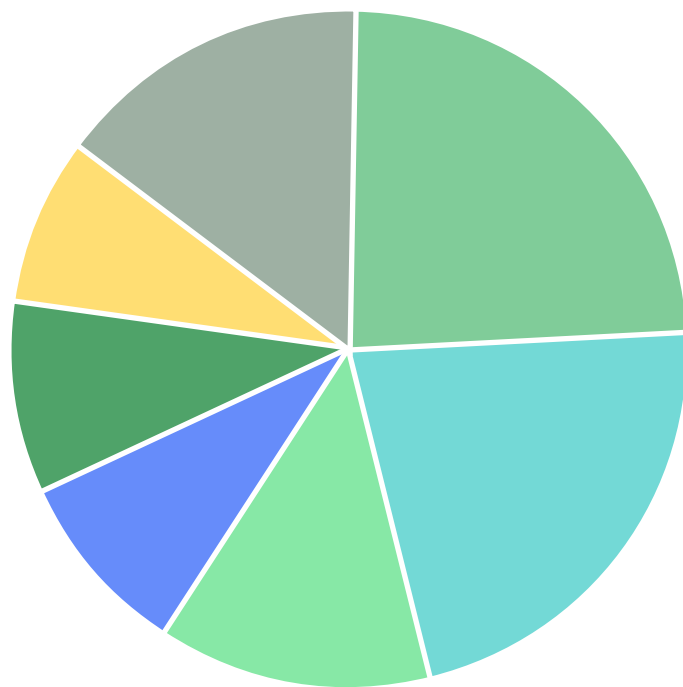
<sup>6</sup> The Wallich: <https://thewallich.com/rough-sleepers-statistics/>

# Pwy sy'n defnyddio'r Hwb?

## Gwasanaethau

Y tri gwasanaeth gaiff eu defnyddio fwyaf ydy'r rheiny gaiff eu darparu gan y Meddyg Teulu, Adran Gwaith a Phensiynau a'r Tîm Lleihau Niwed, gan gyfrif am ~60% o'r holl wasanaethau gaiff eu defnyddio.

O'r bobl hynny sy'n derbyn dim ond un gwasanaeth ar eu hymweliad, mae'r rhan fwyaf (~33%) yn ymweld â'r Adran Gwaith a Phensiynau, ac yna Lleihau Niwed (~16.5%)[1]. O'r bobl hynny sy'n defnyddio'r cyfartaledd o dri gwasanaeth mewn sesiwn, y tri gwasanaeth gaiff eu defnyddio fwyaf yn eu trefn ydy gwasanaeth y Meddyg Teulu (~33%), Adran Gwaith a Phensiynau (~22%) a'r Tîm Lleihau Niwed (~17%).



<sup>1</sup> Yn y rhan fwyaf o achosion, mae ymweliadau i'r gwasanaethau hyn hefyd yn gofyn am ymweliad â'r gwasanaeth Meddyg Teulu.





# Dyma Billy a Helen



# Dyma Billy a Helen

Mae Billy a Helen yn defnyddio'r gwasanaethau yn yr Hwb - yma maen nhw'n rhannu eu stori gyda ni.

## Dywedwch eich hanes chi wrthym ni a sut ddaethoch chi mewn cysylltiad â'r Hwb?

### Billy



Roedd gen i fy llety fy hun ond bu imi ei golli a symud i fyw gyda'm rhieni. Yn y diwedd, bu imi gael fy symud o dŷ fy rhieni a chael fy hun ar y stryd yn cymryd cyffuriau am 8 mis. Tra roeddwn i'n ddigartref ac yn cymryd cyffuriau, bu imi siarad gyda swyddog gwaith allanol ddaeth â mi i'r Hwb.

### Helen



Rydw i wedi'i chael hi'n anodd gyda dibyniaeth am 27 mlynedd yn ogystal â phroblemau iechyd meddwl. Bu i weithiwr o Dŷ Croeso fy nghyfeirio i at yr Hwb.

## Pa effaith mae dod yn ddigartref neu mewn perygl o fod yn ddigartref wedi'i chael arnoch chi?

### Billy



Bu imi ddechrau cymryd cyffuriau ac fe gafodd hyn effaith ar fy iechyd meddwl.

### Helen



Bu imi golli ffrindiau a theulu ac fe gafodd effaith ar fy iechyd meddwl.

## Pa wasanaethau wnaethoch chi eu derbyn trwy'r Hwb?

### Billy



Meddyg Teulu, Adran Gwaith a Phensiynau, Tai a'r Tîm Iechyd Meddwl.

### Helen



Canolfan dadwenwyno Elms, ac ymgynghorydd.



# Dyma Billy a Helen

Mae Billy a Helen yn defnyddio'r gwasanaethau yn yr Hwb - yma maen nhw'n rhannu eu stori gyda ni.

## Ers ichi fod yn rhan o'r Hwb, sut mae eich sefyllfa wedi newid?

### Billy



Mae gen i bellach lety ac rydw i'n teimlo'n fwy cadarnhaol.

### Helen



Rydw i'n derbyn cymorth i [roi'r gorau i ddefnyddio] cyffuriau dosbarth A. Rydw i'n fwy cadarnhaol ac yn teimlo fy mod yn golygu mwy gan fod gen i bwrpas.

## Sut wnaeth yr Hwb helpu i sicrhau fod hyn yn digwydd?

### Billy



Cefnogaeth gan y staff a'r gwasanaethau.

### Helen



Cefnogaeth i ddod oddi ar gyffuriau a'r gofal wedi hynny.

## Ydych chi wedi dod ar draws unrhyw gyfleoedd newydd o ganlyniad i ddefnyddio'r Hwb?

### Billy




Tai, mynediad uniongyrchol at wasanaethau, rydw i'n fwy cadarnhaol ac rydw i wedi cael gwahoddiad i ymuno â'r grŵp mentora cymheiriaid.

### Helen



Gwirfoddoli gyda Byddin yr Iachawdwriaeth, sy'n anhygoel, mae'n rhoi pwrpas imi. Rydw i hefyd mewn cyswllt gyda'm teulu rwan.





**Beth mae'r  
Hwlb yn ei  
gyflawni?**

# Beth mae'r Hwb yn ei gyflawni?

Mae'r Hwb wedi cyflawni llawer iawn yn ei flwyddyn gyntaf ac mae hynny i'w weld o'r swm anhygoel o adborth cadarnhaol gan ddefnyddwyr gwasanaeth, asiantaethau partner a rhanddeiliaid allanol. Er mwyn asesu llawer o'r dylanwadau cadarnhaol hyn fe wnaethom ni ddefnyddio cyfuniad o holiaduron a dadansoddiadau data.

Roeddem ni eisiau gweld a oedd yr Hwb yn darparu gwasanaeth oedd ei angen ar ein defnyddwyr, a chyfle gwerthfawr i bartneriaid, wrth roi ar brawf y rhagdybiaethau sydd wedi'u hamlinellu yn namcaniaeth newid yr Hwb. Isod mae crynodeb o ganlyniadau'r asesiad, mae gwybodaeth bellach ar gael yn yr adroddiad asesu llawn yn [ccc-wales.org/](http://ccc-wales.org/)

## Ymwybyddiaeth well o wasanaethau

Mae derbyn y cymorth sydd arnoch chi ei angen yn dechrau gyda gwybod pa wasanaethau sydd ar gael. Pan ydych chi'n byw mewn sefyllfa sydd gan amlaf yn anhrefnus, tydy adnoddau ddim bob tro ar gael ichi, ac mae ceisio darganfod beth sydd ar gael i'ch helpu chi i sefyll ar eich traed eich hun unwaith eto yn gallu bod yn her sylweddol. Mewn sefyllfaoedd eraill, gall pobl deimlo cywilydd neu warthnod eu bod yn gorfod gofyn am gymorth. Felly, ffordd allweddol o leihau rhwystrau at allu

derbyn gwasanaethau digartref ydy gwybodaeth sydd ar gael yn hawdd a chodi ymwybyddiaeth.

Fe wnaethom ni ofyn i ddefnyddwyr gwasanaeth yn yr Hwb nodi faint oeddau nhw'n cytuno neu yn anghytuno gyda'r datganiad, "oherwydd yr Hwb, mae gen i fwy o wybodaeth neu yn fwy ymwybodol o'r cymorth sydd ar gael imi." Dywedodd 81% o'r bobl wnaeth ymateb eu bod naill ai yn cytuno neu yn cytuno'n gryf, gyda 38% ohonyn nhw'n cytuno'n gryf.

“

Oherwydd yr Hwb, mae gen i fwy o wybodaeth neu yn fwy ymwybodol o'r cymorth sydd ar gael imi.

Ond nid yn unig defnyddwyr gwasanaeth sy'n elwa o hyn. Mae asiantaethau partner hefyd yn dweud bod darparu yn yr Hwb yn fantais i'w mudiad. "Mae natur yr Hwb yn ein helpu ni i ddeall swyddogaethau pobl ac yn ein helpu ni i ddysgu am wasanaethau eraill yn Wrecsam," meddai un partner darparu.

**43%** Yn cytuno      **38%** Yn cytuno'n gryf



# Beth mae'r Hwb yn ei gyflawni?



## Derbyn y cymorth sydd ei angen

Tydy ymwybyddiaeth ddim yn ddigon os nad ydy'r gwasanaethau yna ar gael i bobl. Mae digartrefedd yn argyfwng cymhleth, amlochrog y mae pobl yn cael eu hunain yn y sefyllfa am ba bynnag reswm, a tra bod llawer o gyffredinolrwydd, ni fydd gan yr un ddau berson digartref yr union un anghenion. Mae dilyn camau tuag at fynd i'r afael â digartrefedd yn gofyn bod nifer fawr o wahanol wasanaethau ar gael i ddefnyddwyr gwasanaeth er mwyn cwrdd â'r nifer fawr o wahanol anghenion sydd.

Er mwyn mesur a oedd defnyddwyr gwasanaeth yn gallu derbyn y cymorth oedd arnyn nhw ei angen yn yr Hwb, fe wnaethom ni ofyn i'r bobl wnaeth ymateb nodi faint oedd arnyn nhw'n cytuno neu yn anghytuno gyda'r datganiad hwn, "mae dod i'r Hwb yn ei gwneud hi'n haws imi dderbyn y cymorth sydd arna' i ei angen." Roedd 100% o'r bobl wnaeth ymateb naill ai yn cytuno neu yn cytuno'n gryf, gyda 38% ohonyn nhw'n cytuno'n gryf.



**Mae dod i'r Hwb yn ei gwneud hi'n haws imi dderbyn y cymorth sydd arna' i ei angen.**

**62%** Yn cytuno      **38%** Yn cytuno'n gryf

## Hunan ofal

Mae creu newid cynaliadwy yn dibynnu ar yr Hwb yn rhoi i ddefnyddwyr gwasanaeth yr offer, gwybodaeth a'r adnoddau er mwyn gallu edrych ar ôl eu hunain. Mae'r Hwb yn bodoli er mwyn helpu pobl i gymryd y camau hynny tuag at fod yn fwy sefydlog; bod â phethau i'w gwneud sydd â phwrpas, cysylltiadau cadarnhaol, a lle diogel i fyw ynddo. Gan mai dim ond un diwrnod yr wythnos mae'r Hwb ar agor ar y funud, mae hi'n bwysig nad ydy'r gwasanaeth yn gwneud i bobl ddibynnu arno a'i fod yn darparu digon o sefydlogrwydd i bobl barhau gyda hynny tan yr wythnos nesaf.

Er mwyn asesu i weld a oedd y defnyddwyr gwasanaeth yn teimlo bod yr Hwb yn eu helpu nhw i edrych ar ôl eu hunain, fe wnaethom ni ofyn i iddyn nhw nodi faint oedd arnyn nhw'n cytuno neu yn anghytuno gyda'r datganiad, "oherwydd yr Hwb, rydw i'n gallu edrych ar ôl fy hun yn well." Dywedodd 81% o'r bobl wnaeth ymateb eu bod naill ai yn cytuno neu'n cytuno'n gryf, gyda 48% ohonyn nhw'n cytuno'n gryf.



**Oherwydd yr Hwb, rydw i'n gallu edrych ar ôl fy hun yn well.**

**33%** Yn cytuno      **48%** Yn cytuno'n gryf

# Beth mae'r Hwb yn ei gyflawni?

## Gadael i'r rheiny sy'n gwybod ddweud wrth y rhai sydd ddim yn gwybod

Arloesedd ydy conglfaen dyluniad yr Hwb. Bu i sylfaenydd yr Hwb adnabod yr angen i'r bobl hynny sydd â gwir brofiad o fod yn ddigartref siapio sut mae'r gwasanaethau yn gweithredu er mwyn gwneud gwir wahaniaeth i fywydau pobl. Bu i'r dyluniad gwasanaeth arloesol hwn gymryd lle dan yr arwyddair "gadael i'r rheiny sy'n gwybod ddweud wrth y rhai sydd ddim yn gwybod".

Er mwyn asesu hyn, fe wnaethom ni ofyn i ddefnyddwyr gwasanaeth yr Hwb nodi faint oeddau nhw'n cytuno neu yn anghytuno gyda'r datganiad, "yn yr Hwb rydw i'n teimlo bod mwy o barch tuag ata' i, fy mod i o werth a bod pobl yn gwrando arna' i yn fwy nag o'r blaen." Roedd 95% o'r bobl wnaeth ymateb naill ai yn cytuno neu'n cytuno'n gryf, gyda 29% ohonyn nhw'n cytuno'n gryf.



**Yn yr Hwb rydw i'n teimlo bod mwy o barch tuag ata' i, fy mod i o werth a bod pobl yn gwrando arna' i yn fwy nag o'r blaen.**

**67%**

Yn cytuno

**29%**

Yn cytuno'n gryf

## Gwneud gwir wahaniaeth

Yn y bôn, does yr un o'r elfennau eraill o bwys os nad ydy'r Hwb yn gwella bywydau'r bobl hynny sy'n derbyn y gwasanaeth. Mae pobl yn dod i'r Hwb ar fore dydd Gwener yn disgwyl gadael mewn lle gwell, ac mae hyn yn rhywbeth mae'r staff, gwirfoddolwyr a'r partneriaid yn gweithio'n ddiflino i'w wneud yn realiti.

Er mwyn profi'r rhagdybiaeth fod yr Hwb yn gwella bywydau pobl yn nhyb y defnyddwyr gwasanaeth, fe wnaethom ni ofyn iddyn nhw nodi faint oeddau nhw'n cytuno neu yn anghytuno gyda'r datganiad, "Mi fuaswn i'n waeth petai'r Hwb ddim yma." Dywedodd 100% o'r bobl wnaeth ymateb eu bod naill ai yn cytuno neu'n cytuno'n gryf, gyda 67% ohonyn nhw'n cytuno'n gryf.



**Mi fuaswn i'n waeth petai'r Hwb ddim yma.**

**33%**

Yn cytuno

**67%**

Yn cytuno'n gryf

# Beth mae'r Hwb yn ei gyflawni?

## Sefyllfaoedd byw mwy sefydlog

Mae hi'n amlwg felly bod yr Hwb yn creu newid sydd ei angen ym marn y defnyddwyr gwasanaeth ac yn ôl eu profiad. Ond pa wahaniaeth go iawn mae'r Hwb wedi'i wneud i leihau digartrefedd a'r nifer o bobl sy'n cysgu ar y stryd? Dros gyfnod asesu o ddau fis ar ddechrau 2019, fe wnaethon ni fonitro'r cofrestrau yn yr Hwb i weld pa wahaniaeth oedd mynd i'r Hwb yn ei gael ar sefyllfa byw y defnyddwyr gwasanaeth.

### Dros gyfnod yr asesu, bu i'r Hwb weld:



Cynnydd o 18% o ddefnyddwyr gwasanaeth yn adrodd eu bod mewn llety diogel neu wedi derbyn llety trwy landlord preifat (o 27 i 31 defnyddiwr gwasanaeth)



Lleihad o 17% o bobl yn cysgu ar y stryd (o 41 i 34 defnyddiwr gwasanaeth)



Cynnydd o 66% o ddefnyddwyr gwasanaeth yn derbyn llety sy'n gysylltiedig â phrosiect, er enghraifft, Tŷ Sant Ioan The Wallich (o 6 i 10 defnyddiwr gwasanaeth)



A lleihad o 29% o bobl yn derbyn llety dros dro er enghraifft llochesi nos (o 14 i 10 defnyddiwr gwasanaeth)

Roedd y rhan fwyaf (~90%) o'r rheiny oedd yn adrodd newid mewn sefyllfa byw ar y cyfan yn ferched, ond roedd y rhan fwyaf o'r rheiny oedd yn adrodd eu bod bellach ddim yn cysgu ar y stryd yn ddynion (74%).



# Beth mae'r Hwb yn ei gyflawni?

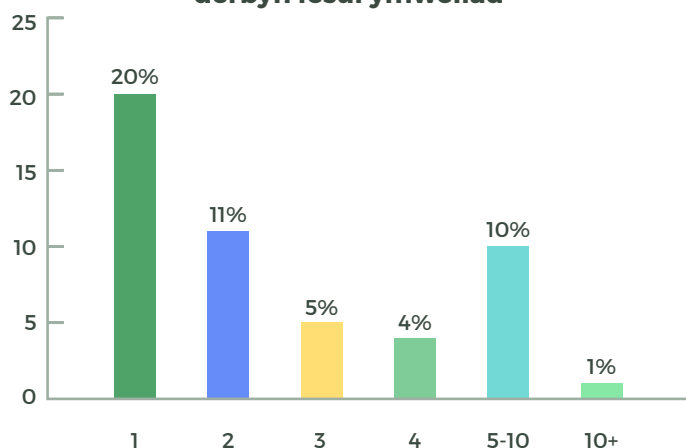
## Llai yn colli apwyntiadau

Un o nodau'r dull "Pawb yn yr Ystafell" ydy lleihau amser aros a'r rhwystrau tuag at dderbyn gwasanaethau.

Ar gyfartaledd, mae defnyddwyr gwasanaeth yn derbyn tri gwasanaeth ar wahân mewn un ymweliad, tra bod 10% o ddefnyddwyr gwasanaeth yn derbyn rhwng 5 a 10 gwasanaeth bob ymweliad. Y nifer fwyaf o wasanaethau wnaeth un person eu derbyn mewn cyfnod o 4 wythnos oedd 15.

Gwasanaethau gafodd eu derbyn yr wythnos	Cyfanswm	%	Dynion	%	Merched	%
1	43	20%	33	15%	10	5%
2	24	11%	21	10%	3	1%
3	11	5%	11	5%	0	0%
4	9	4%	5	2%	4	2%
5 i 10	21	10%	18	8%	3	1%
10+	3	1%	2	1%	1	0%

Nifer o wasanaethau gafodd eu derbyn fesul ymweliad



Tra bod dim llawer o ymchwil wedi'i wneud yn y maes hwn, bu i un papur [1] edrych ar gyfradd athreuliol defnyddwyr gwasanaeth ar sail amser aros. Bu i'r ymchwilwyr edrych ar garfan o ddefnyddwyr gwasanaeth oedd eisiau derbyn triniaeth ar gyfer dibyniaeth ar gocên gan fesur y tebygolrwydd o fynychu pan roedd amser aros o 1-7 diwrnod. Er nad oedd y papur yn gysylltiedig yn uniongyrchol gyda digartrefedd, mae'n gymhariaeth ddefnyddiol o ran bywydau anhrefnus defnyddwyr gwasanaeth. Bu i'r ymchwil ddatgelu

ei bod hi'n annaliadwy disgwyl i bobl fynychu mwy na dau wasanaeth hyd yn oed pan fydd yr amser aros rhyngddyn nhw yn 1 diwrnod yn unig. Mewn gwirionedd, o'r rheiny fyddai'n aros i dderbyn dim ond un gwasanaeth y diwrnod canlynol, dim ond 58% fyddai'n mynychu.

O ystyried bydd defnyddwyr gwasanaeth yn yr Hwb yn derbyn tri gwasanaeth gwahanol ar gyfartaledd mewn un bore, mae'r tebygolrwydd o ddefnyddiwr gwasanaeth yn mynd i'r tri gwasanaeth hyd yn oed os ydy'r amser aros rhwng bob gwasanaeth yn ddiwrnod yn unig, i bob diben yn 0%. Fe allwn ni gymryd ar gyfer yr 20% o ddefnyddwyr gwasanaeth sy'n derbyn 3 gwasanaeth neu fwy mewn diwrnod, bod gallu ymweld â'r gwasanaethau hyn yn ystod yr un bore wedi lleihau'r nifer sy'n colli apwyntiadau. Bydd monitro ac asesu yn y dyfodol yn ceisio mesur hyn.

Y gwahaniaeth fwyaf amlwg, yn anecdotaidd, o effeithlonrwydd arbed amser yr Hwb ydy gyda derbyn budd-daliadau lles. Gyda llawer o ddefnyddwyr gwasanaeth yr Hwb heb eu cofrestru gyda Meddyg Teulu, mae'r broses o ddechrau hawlio hyd at y gwblhau'r broses yn gallu cymryd bythefnos neu fwy. Bellach yn yr Hwb, mae Dr. Sankey a'r tîm o'r Adran Gwaith a Phensiynau yn cydweithio ar gofrestru'r defnyddwyr gwasanaeth, eu hasesu a'u cofrestru ar gyfer y budd-dâl y mae ganddyn nhw hawl ei dderbyn mewn ychydig funudau.



**Dyma gyfleuster sy'n creu argraff - mae 'cyflymu'r' broses o nodyn salwch at daliad budd-dâl yn lleihau troseddau lleol yn sylweddol. Mae'r staff yn dda iawn ac yn gwneud gwaith gwych. Diolch yn fawr iawn am eich ymdrechion.**

Yr Arolygydd Paul Wycherley  
Heddlu Gogledd Cymru

<sup>8</sup> Festinger, D. S., Lamb, R. J., Kountz, M. R., Kirby, K. C., & Marlowe, D. (1995). Pretreatment dropout as a function of treatment delay and client variables. *Addictive Behaviors*, 20(1), 111-115. doi:10.1016/0306-4603(94)00052-z



# Beth mae'r Hwb yn ei gyflawni?

## Llai o alw ar wasanaethau brys

Nid yn unig ydy gwaith yr Hwb yn cael effaith gadarnhaol ar ddefnyddwyr gwasanaeth a phartneriaid asiantaeth, ond rydym ni hefyd yn credu bod gallu defnyddwyr gwasanaeth i dderbyn nifer o wahanol wasanaethau mewn un ymweliad hefyd yn cael effaith ehangach ar systemau a gwasanaethau lleol.

Mae tystiolaeth anecdotaidd gan Heddlu Gogledd Cymru yn awgrymu bod lleihad o 42% wedi bod mewn gweithgarwch troseddol ymysg prif grŵp o fynychwyr rheolaidd yr Hwb.

Yn ôl Arfon Jones, Comisiynydd Heddlu a Throsedd Gogledd Cymru, mae wedi gweld sut mae'r Hwb wedi "mynd i'r afael ag achosion sylfaenol troseddu ac ymddygiad gwrthgymdeithasol".

Mae swyddogion eraill hefyd wedi canmol yr Hwb, ac fe ddywedodd yr Heddwes Kevin Horsley, Swyddog Ymddygiad Gwrthgymdeithasol Heddlu Dyffryn Thames, "Rydw i'n meddwl bod yr Hwb yn gysyniad gwych ac mae'n ymddangos ei fod yn helpu cymaint mewn angen. Yn sicr, mae yma elfennau y byddaf yn eu cyflwyno yn ôl yn fy ardal i."

Bydd prosesau monitro ac asesu pellach yn ceisio gweithio'n agos gyda gwasanaethau'r heddlu ac ambiwlans lleol i fesur y lleihad mewn galw ar y gwasanaethau hyn.



**Rwy'n credu bod yr hwb yn gysyniad gwych ac mae'n ymddangos ei fod yn helpu cymaint o bobl mewn angen. Yn bendant mae yna elfennau y byddaf yn eu dychwelyd i'm hardal.**

Yr Arolygydd Arfon Jones  
Comisiynydd Heddlu a Throsedd Gogledd Cymru

## Gwerth cymdeithasol

Mae elw cymdeithasol ar fuddsoddiad (SROI) yn fodd o fesur gwerth ariannol ychwanegol. Bwriad SROI ydy cynnwys gwerthoedd pobl sydd gan amlaf ac yn cael eu cadw allan o farchnadoedd yn yr un modd a gaiff eu defnyddio yn y farchnad, sef arian, er mwyn rhoi i bobl lais mewn penderfyniadau sy'n ymwneud â dosbarthu adnoddau.

Mae ymdrechion i asesu effaith gymdeithasol prosiectau digartrefedd yng Nghymru yn wynebu heriau sylweddol. Roedd dadansoddi ystadegol o achosion a chyffredinolrwydd digartrefedd ar draws Cymru yn anodd oherwydd newidiadau i'r gyfraith yn 2014. Her bellach wrth asesu gwasanaethau i'r digartref ydy cyffredinolrwydd "digartrefedd cudd". Ac eithio'r cyfrifiad blynyddol o bobl sy'n cysgu ar y stryd, mae ffigyrau swyddogol yn adrodd ar bobl sy'n gwneud cais am ddigartrefedd statudol a'r rheiny sydd mewn llety dros dro yn unig. Yn olaf, er bod nifer y gwla'u mewn hosteli yn cael ei gyfrif ar draws Cymru, dim ond y cyflenwad yn unig y mae'r ffigyrau hyn yn eu hamlinellu, gan ei gwneud yn anodd asesu'r angen, neu ddangos beth ydy effaith y gwasanaethau ar leihau'r galw.

Yn ôl elusen ddigartrefedd Crisis, mae hyn yn golygu bod "maint digartrefedd yng Nghymru, faint o waith cysylltiedig a'r arian sydd ei angen, efallai i gyd wedi'u hamcangyfrif yn rhy isel"<sup>9</sup>.

Yn ein hymgais i amcangyfrif faint o elw cymdeithasol mae'r Hwb yn ei wneud, rydym ni wedi defnyddio'r fformiwla sylfaenol gan Social Value UK (gynt y SROI Network) [2]. Mae hyn yn ystyried y gwerth neu'r arbedion trwy wasanaethau gaiff eu cynnig, ac eithrio unrhyw orgyffwrdd a chanlyniadau anfwriadol (hynny ydy, ffigyrau caled, nodweddion a symudiad), wedi'u rhannu gyda'r buddsoddiad net.

Yn ystod y rhan fwyaf o'r deuddeg mis cyntaf bu'r Hwb yn gweithredu heb nawdd ac yn gweithio'n unig ar ewyllys da ac ymdrechion caled Dr. Sankey a'r tîm. Dim ond ym mis olaf blwyddyn calendr 2018 wnaeth yr Hwb dderbyn grant allanol, cyfanswm o £33,543.75.

Gan fod y carfanau digartref a phobl sy'n cysgu ar y stryd yn debygol o fod ag anghenion gwahanol, a gan fod nodau'r Hwb yn gysylltiedig â sefydlogrwydd gwell i ddefnyddwyr gwasanaeth a lleihau'r galw ar wasanaethau brys, rydym ni wedi dewis cyfrifo'r elw cymdeithasol ar wahân ar gyfer y ddwy garfan.

<sup>9</sup> <https://www.crisis.org.uk/ending-homelessness/the-plan-to-end-homelessness-full-version/targets-costs/chapter-14-homelessness-data/>

<sup>10</sup> [http://www.socialvalueuk.org/app/uploads/2016/03/SROI\\_Guide-Stage5.pdf](http://www.socialvalueuk.org/app/uploads/2016/03/SROI_Guide-Stage5.pdf)

# Beth mae'r Hwb yn ei gyflawni?

## Cysgu ar y stryd

Mae cost person sy'n cysgu ar y stryd yn tua £1,667 y person y mis [3]. Dywedodd 7 person nad oedd nhw bellach yn cysgu ar y stryd ar ddiwedd y cyfnod asesu. Petai eu sefyllfa wedi parhau am fis arall, buasai pwrs y wlad £11,669 yn dlotach, a £140,028 yn dlotach petaen nhw wedi parhau i gysgu ar y stryd am ddeuddeg mis.

O ystyried y diffyg data ar ei hyd y tu hwnt i'r cyfnod asesu, dydyn ni ddim yn gwybod y ffigwr blaenorol o bobl yn cysgu ar y stryd wnaeth ddod o hyd i lety trwy'r Hwb. Rydym ni felly yn defnyddio'r ffigwr £140,028 i gynrychioli'r 12 mis llawn o weithredu, er mewn gwirionedd, mae'n debygol o fod yn llawer uwch. Roedd 19% o bobl yn cysgu ar y stryd ar ddechrau ein cyfnod asesu, byddwn ni felly yn defnyddio hwn fel ein ffigwr caled. Bu i gyfrifiad o'r bobl oedd yn cysgu ar y stryd yn Wrecsam ddisgyn o 45% yn 2018 o'i gymharu gyda'r flwyddyn flaenorol. Felly, gan ddefnyddio'r ffigwr hwn fel ein cyfradd athreuliad fe allwn ni gyfrifo elw cymdeithasol posibl ar fuddsoddiad ar gyfer y garfan o bobl sy'n cysgu ar y stryd yn unig fel:  $£140,028 * (1-0.19) * (1-0.45) / £33,543.75 = £1.85$ .

Amcan o elw cymdeithasol ar fuddsoddiad ar gyfer pobl sy'n cysgu ar y stryd	£1.85 : £1
---	------------

## Y garfan sy'n weddill

Wrth ystyried nod yr Hwb i leihau'r galw ar wasanaethau brys a gofal sylfaenol, byddwn ni'n defnyddio beth ydy effaith y gost ar y gwasanaethau hyn fel canllaw er mwyn cyfrifo elw cymdeithasol ar gyfer y garfan sy'n weddill. Yn ôl ymchwil, mae'r bobl hynny sy'n ddiartref am gyfnod o 3 mis neu fwy yn costio £4,298 ar gyfartaledd y person i wasanaethau'r GIG a £11,991 y person mewn cysylltiad â'r system cyfiawnder troseddol [1]. Cyfanswm felly rhwng y ddau wasanaeth o £16,289 y person.

Bu i 5 person adrodd eu bod wedi symud i "lety diogel" neu wedi derbyn llety trwy landlord preifat yn ystod y cyfnod asesu o ddau fis. Eto, oherwydd y diffyg data ar ei hyd y tu hwnt i'r cyfnod asesu, dydyn ni ddim yn gwybod beth oedd y ffigwr blaenorol o bobl ddiartref wnaeth ddod o hyd i lety trwy'r Hwb. Rydym ni felly yn defnyddio'r ffigwr o 5 person i gynrychioli'r cyfnod gweithredu llawn o 12 mis, er mewn gwirionedd, mae'n debygol o fod yn llawer uwch.

O ystyried bod 13% o bobl wedi adrodd fod ganddyn nhw lety ar ddechrau'r cyfnod asesu, byddwn ni'n defnyddio hwn fel ffigwr caled. Nifer y ceisiadau digartrefedd statudol gafodd eu hatal neu eu rhyddhau mewn cyfnod o 56 diwrnod oedd 43%, byddwn ni'n defnyddio hwn fel ein ffigwr athreuliad. Mae hyn yn rhoi cyfrifiad terfynol inni o:  $5 * 16,298 * (1-0.13) * (1-0.43) / £33,543.75 = £1.20$

Amcan o elw cymdeithasol ar fuddsoddiad ar gyfer carfan y digartref	£1.20 : £1
---	------------

Ac fe allwn ei ychwanegu at ei gilydd er mwyn cyrraedd amcan o elw cymdeithasol ar fuddsoddiad ar gyfer y tueddiadau gafodd eu hymchwilio yn ystod y cyfnod asesu o gwmpas £3.05 fesul punt o fuddsoddiad.

Cyfanswm amcan o elw cymdeithasol ar fuddsoddiad	£3.05 : £1
--	------------

Mae hyn yn awgrymu fod yr Hwb eisoes yn cyrraedd lefel ardderchog o werth am arian ar gyfer y gwasanaethau gaiff eu darparu. Bydd asesiadau yn y dyfodol yn edrych ar fesur amcangyfrif mwy cynnil o elw cymdeithasol ar fuddsoddiad yr Hwb trwy ddal data yn well a gwell ymarferion monitro.



<sup>11</sup> Pleace, N. (2015) At what cost? An estimation of the financial costs of single homelessness in the UK. London: Crisis.

<sup>12</sup> Pleace, N. & Culhane, D.P. (2016) Better than Cure? Testing the case for Enhancing Prevention of Single Homelessness in England. London: Crisis.



**Dysgu**

Mae blwyddyn gyntaf o weithredu'r Hwb wedi bod yn llwyddiant ysgubol ac fe allwn ni awgrymu sawl ffordd gall yr Hwb wneud y gorau o'i ddulliau a'i ymarferion er mwyn sicrhau ei ffyniant parhaus ar gyfer defnyddwyr gwasanaeth y dyfodol.

Isod mae crynodeb o'r prif broblemau a'r hyn a ddysgwyd o'r cyfnod asesu ac yna camau awgrymedig i'w lliniaru.

Problem	Gwersi a ddysgwyd	Cam awgrymedig i liniaru'r broblem
Casglu data a phroblemau safon yn rhwystro dadansoddiad ystyrlon	Mae casglu data anghyson a di-drefn yn rhwystro dadansoddiad ystyrlon o ddefnyddwyr gwasanaeth unigol a'r Hwb ar y cyfan. Mae diffyg rhannu data cyson rhwng partneriaid yn golygu bod prif bwyntiau ar daith defnyddiwr gwasanaeth gan amlaf ar goll, gan rwystro'r Hwb rhag cael darlun diweddi-ddiwedd o'r defnyddiwr gwasanaeth cyffredin ac mae'r diffyg data ar ei hyd yn golygu bod asesu deiliannau wedi'i rwystro yn ddifrifol.	Efallai buasai'r Hwb yn dymuno defnyddio Llywyr Gofal fel un pwynt cyswllt ar gyfer dal data, gan ddileu'r angen am fanau dal data ar wahân o fewn pob gwasanaeth.
Diffyg rhannu gwybodaeth oherwydd pryderon ynghylch GDPR	Ynghyd â'r uchod, dywedodd partneriaid ei bod yn bryder bod yr Hwb yn methu â rhoi sicrwydd ei fod yn cydymffurfio gyda GDPR wrth gasglu neu rannu gwybodaeth.	Dylai'r Hwb ddatblygu a rhoi i bartneriaid asiantaeth set gadarn o bolisiau a dulliau gweithredu sy'n cydymffurfio gyda GDPR.
Mae camsyniadau asiantaethau allanol o'r gwasanaeth yn achosi oedi neu ymyriadau yn narpariaeth y partneriaid asiantaeth	Dywedodd nifer fach o bartneriaid darparu fod eu llywodraethu mewnol eu hunain ac ymddygiad staff eraill o fewn eu sefydliad (yn arbennig rheiny sydd mewn swyddi rheolaeth ganol) yn broblem wrth gyfiawnhau eu presenoldeb yn yr Hwb. Er enghraifft, bu i natur agored y lle darparu achosi i reolwr o bartner darparu mawr awgrymu i'r asiantaeth beidio â mynychu'r Hwb. Dim ond ar ôl i uwch-reolwyr o'r partner brynu i mewn i natur arloesol yr Hwb y bu sicrwydd o bresenoldeb parhaus y partner.	Rydym ni'n credu bydd y camau awgrymedig blaenorol yn yr asesiad hwn yn mynd yn bell er mwyn sicrhau bod sefydliadau yn prynu i mewn, yn arbennig o ran llywodraethu mwy cynhwysfawr.
Mae rhai pethau ymarferol yn achosi oedi neu ymyriadau yn narpariaeth partneriaid asiantaeth	Nodyn terfynol yn adborth y partneriaid asiantaeth oedd, oherwydd natur yr ystafell y mae'r Hwb ynddi ar y funud, gall rhai pethau ymarferol fel sicrhau bod socedi trydan ar gael leihau eu gallu i ddarparu gwasanaeth da.	Dylai'r Hwb ymgynghori gyda phartneriaid asiantaeth o ran eu gofynion ymarferol a darparu hynny lle bo'n bosibl, neu roi gwybod i bartneriaid am unrhyw eitemau ymarferol ychwanegol y dylen nhw ddod gyda nhw pan fyddan nhw'n dod i'r Hwb.
Dadansoddiad parhaus o garfannau defnyddwyr gwasanaeth	Tra bod modd i ystadegau'r awdurdod lleol egluro'r nifer isel o bobl ifanc iawn a phobl hŷn sy'n derbyn y gwasanaeth, tydy'r Hwb ar y funud ddim yn gallu perfformio unrhyw ddadansoddiad ar ei hyd o ddemograffig y defnyddwyr gwasanaeth.	Dylai dull yr Hwb o ddal data geisio cynnwys monitro demograffig dyfnach ar bob cam o daith y defnyddiwr gwasanaeth.
Diffyg deintyddiaeth a gwasanaethau cyngor cyfreithiol	Ar ôl gofyn pa wasanaethau ychwanegol hoffen nhw eu gweld yn yr Hwb, nododd y partneriaid asiantaeth yn gyson am ddeintyddiaeth a gwasanaethau cyngor cyfreithiol, er enghraifft, presenoldeb cyfreithiwr.	Dylai'r Hwb asesu'r angen ar gyfer y gwasanaethau hyn a cheisio eu gwahodd i'r Hwb lle bo'n bosibl.



**Beth  
nesaf?**

# Beth nesaf?

Mae hi'n amlwg o'r adborth gan ddefnyddwyr gwasanaeth, staff, gwirfoddolwyr, partneriaid a rhanddeiliaid allanol bod yr Hwb yn darparu gwasanaeth sydd ei angen ar bobl ddigartref a phobl sy'n cysgu ar y stryd yn Wrecsam.

Casgliad yr asesiad hwn ydy bod rhagdybiaeth o waith gweithredu'r Hwb yn sefydlog a bod yr Hwb, trwy'r rhagdybiaethau hynny, yn cyflawni ei ddeilliannau bwriadol. Yn fwy na hynny, mae'r elw cymdeithasol posibl ar fuddsoddiad gall yr Hwb ei gyflawni trwy fodel darparu arloesol yn dangos gwerth ardderchog am arian.

Dylai camau nesaf uniongyrchol yr Hwb ganolbwyntio ar gasglu data yn well a gwella prosesau monitro o ystyried y gwersi sydd wedi'u hamlinellu yn adran flaenorol yr adroddiad hwn. Mae creu set data cadarn ar gyfer yr Hwb Gofal Cymunedol, yn cynnwys monitro ar ei hyd o ddeilliannau'r defnyddiwr gwasanaeth, yn dod â manteision posibl i bob ardal gweithredu yn yr Hwb; o fwy o randdeiliaid yn prynu i mewn a gwell effeithlonrwydd adnoddau, i alluogi asesiadau'r dyfodol i ddal yr effaith hir dymor yn well i ddefnyddwyr gwasanaeth a rhanddeiliaid. Buasai mesuriadau cyn ac ar ôl o ddeilliannau, yn ogystal â rhannu data ymysg partneriaid asiantaeth a rhanddeiliaid eraill fel adrannau damweiniau ac achosion brys a'r heddlu hefyd yn hwyluso gwell gyfrifiadau gwerth cymdeithasol i'r gymuned ehangach.

Mae'r model Pawb yn yr Ystafell yn ffordd gynt a mwy effeithlon o ddarparu gofal iechyd a gofal cymdeithasol i'r rheiny sydd mewn sefyllfa fyw anhrefnus, ac felly, mae modd atgynhyrchu'r dull er mwyn mynd i'r afael ag anghenion pobl eraill bregus neu grwpiau anodd eu cyrraedd tebyg i:

- Pobl sy'n mynd i adrannau damweiniau ac achosion brys yn rheolaidd
- Pobl sydd â symptomau corfforol parhaus
- Pobl sy'n mynd trwy drafferthion emosiynol a seicolegol
- Pobl hŷn a phobl sy'n teimlo'n unig ac ar wahân yn y gymdeithas
- Gofalwyr
- Pobl gydag anghenion iechyd, tebyg i bobl gyda:
  - Dementia
  - Anabledau dysgu
  - Cyd-forbidrwydd
  - Amhariad synhwyraidd

Mae gan dîm GCC nifer o wasanaethau cyffrous wedi'u cyd-gynllunio ar gyfer dyfodol yr Hwb sy'n cynnwys cynlluniau mentora cymheiriaid a hwb dysgu lle gall defnyddwyr gwasanaeth dderbyn cyfleoedd pellach i astudio, gweithio a gwirfoddoli. Ynghyd ag argymhellion yr adroddiad hwn, mae'r pethau ychwanegol hyn yn dangos ymrwymiad parhaus i'r rheiny sy'n wynebu'r realiti torcalonnus o ddigartrefedd, gan eu helpu nhw i fyw bywydau hapusach ac iachach.





# Yr Awduron

## Capacity: The Public Services Lab

Mae Capacity yn bartneriaeth unigryw rhwng Catch22, Big Society Capital ac Amberside Advisors. Rydym ni'n gweithio yn y sector cyhoeddus i ddod â sefydliadau'r sectorau cyhoeddus, preifat a thrydydd sector ynghyd trwy nodau cyffredin. Rydym ni'n credu bod gwasanaethau cyhoeddus yn cael eu darparu orau gan y cymunedau maen nhw'n eu gwasanaethu.

Rydym ni'n creu cymdeithas well trwy helpu comisiynwyr i lunio gwasanaethau a phrosesau yn wahanol a chefnogi mentrau i ddechrau arni, tyfu ac ennill arian nawdd. Rydym ni'n dymuno dangos effeithiolrwydd y dull hwn trwy asesu effaith dulliau arloesol o ddarparu gwasanaethau cyhoeddus tebyg i'r Hwb.

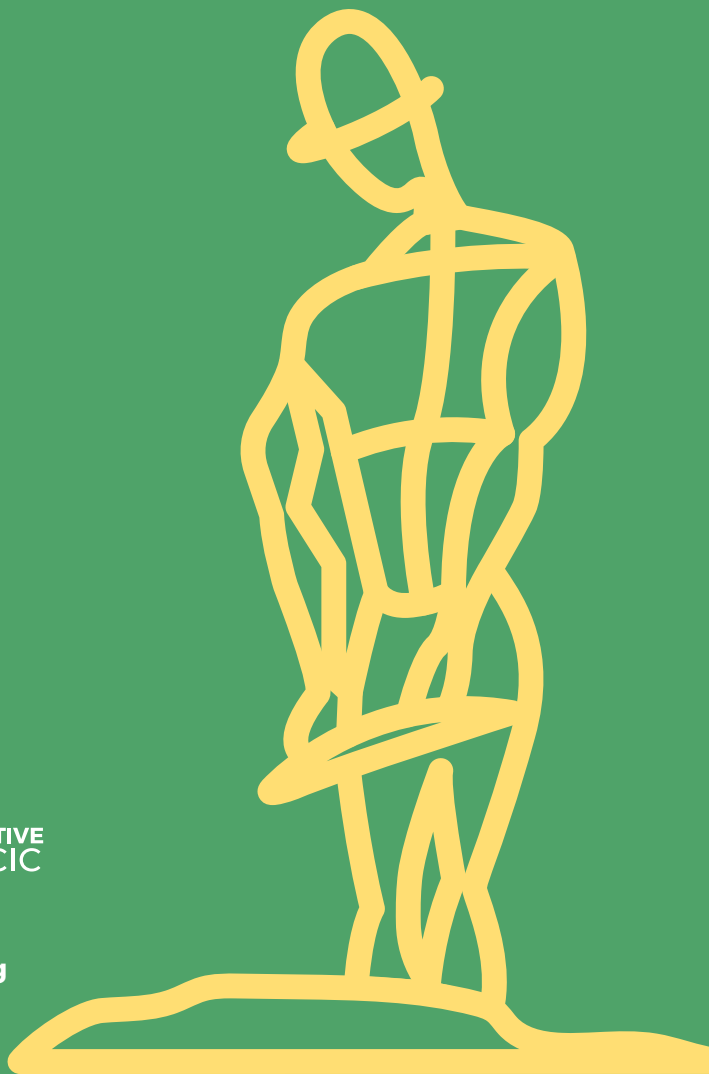
I ddysgu mwy am waith Capacity, ewch i [capacitylab.co.uk](http://capacitylab.co.uk)



The Public Services Lab







[ccc-wales.org](http://ccc-wales.org)